

**Πανελλαδικές Εξετάσεις Ημερησίων Επαγγελματικών Λυκείων**

**Εξεταζόμενο Μάθημα: Αρχές Οικονομικής Θεωρίας**

**Τετάρτη 15 Ιουνίου 2017**

**ΘΕΜΑ Α**

**A1.**

**α. Σωστό β. Λάθος γ. Λάθος δ. Σωστό ε. Σωστό**

**A2.**

**1. γ 2. β**

**ΘΕΜΑ Β**

**B1. (Σελ 169-170 σχολικού βιβλίου)**

**Ανεργία τριβής:** Ανεργία τριβής είναι εκείνη η οποία οφείλεται στην αδυναμία της αγοράς εργασίας να απορροφήσει άμεσα ανέργους, παρότι υπάρχουν κενές θέσεις εργασίας, για τις οποίες οι άνεργοι έχουν τα απαραίτητα προσόντα και επαγγελματική εξειδίκευση. Η ανεργία τριβής οφείλεται στην αδυναμία των εργατών να εντοπίζουν αμέσως τις επιχειρήσεις με τις κενές θέσεις και στην αδυναμία των επιχειρήσεων να εντοπίσουν τους άνεργους εργάτες. Επίσης μπορεί να οφείλεται στη γεωγραφική απόσταση μεταξύ της περιοχής όπου υπάρχει ανεργία και αυτής όπου υπάρχουν κενές θέσεις εργασίας. Γενικότερα οφείλεται στην έλλειψη ενός αποτελεσματικού συστήματος πληροφοριών για ύπαρξη ανέργων και επιχειρήσεων με κενές θέσεις εργασίας.

**Διαρθρωτική ανεργία:** Όταν σε μια οικονομία υπάρχουν άνεργοι και κενές θέσεις εργασίας, αλλά οι άνεργοι δεν μπορούν να απασχοληθούν στις υπάρχουσες κενές θέσεις, επειδή υπάρχει αναντιστοιχία ανάμεσα στα προσόντα και την ειδικότητα των ανέργων και σ' αυτά που απαιτούνται για την κάλυψη των κενών θέσεων, η ανεργία αυτή ονομάζεται διαρθρωτική. Για παράδειγμα, είναι δυνατόν σε μια οικονομία να υπάρχει ανεργία μηχανικών και έλλειψη λογιστών, ή να υπάρχει ανεργία για τους βιομηχανικούς εργάτες και έλλειψη ξενοδοχειακών υπαλλήλων. Η διαρθρωτική ανεργία οφείλεται σε τεχνολογικές μεταβολές, οι οποίες δημιουργούν νέα επαγγέλματα και αχρηστεύουν άλλα, και σε αλλαγές στη διάρθρωση της ζήτησης, οι οποίες αυξάνουν τη ζήτηση ορισμένων προϊόντων και ταυτόχρονα μειώνουν τη ζήτηση άλλων. Όπως είναι φανερό, η διαρθρωτική ανεργία δημιουργείται από τη δυσαναλογία προσφοράς και ζήτησης των διάφορων ειδικοτήσεων. Η μείωσή της απαιτεί επανεκπαίδευση των ανέργων, ώστε να αποκτήσουν τις ειδικότητες στις οποίες υπάρχει έλλειψη. Διαφορετικά, η διαρθρωτική ανεργία μπορεί να είναι μεγάλης διάρκειας.

## Συνέπειες της ανεργίας

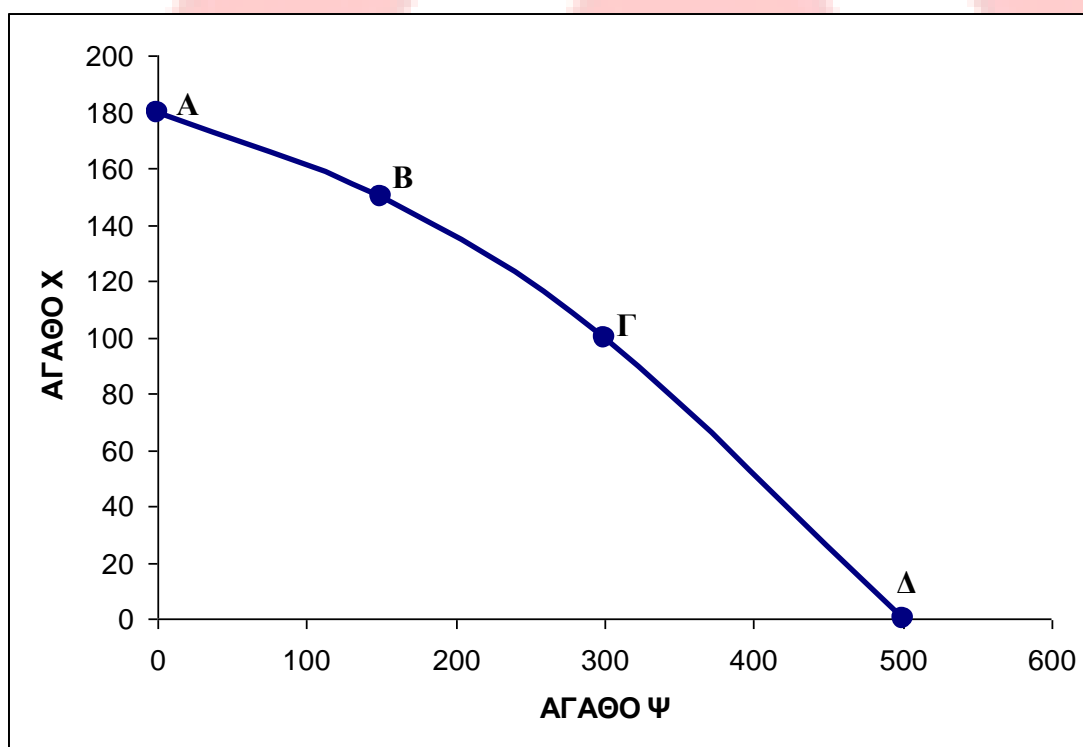
Η ανεργία έχει τρεις βασικές οικονομικές συνέπειες. Πρώτον: Αποτελεί απώλεια παραγωγικών δυνάμεων, δηλαδή της εργασίας των ανέργων, η οποία θα μπορούσε να χρησιμοποιηθεί στην παραγωγική διαδικασία. Δεύτερον: Σημαίνει απώλεια εισοδήματος για τον άνεργο και την οικογένειά του. Τρίτον: Επιβαρύνει τον κρατικό προϋπολογισμό, λόγω της παροχής των επιδομάτων ανεργίας προς τους ανέργους.

Φυσικά οι συνέπειες της ανεργίας είναι ευρύτερες, γιατί η κατάσταση της ανεργίας μπορεί να είναι εξαιρετικά επώδυνη για τον άνεργο και την οικογένειά του αφού, εκτός από την έλλειψη εισοδήματος, μειώνει την κοινωνική του θέση, δημιουργεί προβλήματα αυτοσεβασμού, οικογενειακών τριβών, κτλ. Με άλλα λόγια, πέρα από τις οικονομικές συνέπειες, η ανεργία δημιουργεί σοβαρά κοινωνικά προβλήματα.

## ΘΕΜΑ Γ

Συνδυασμοί	Αγαθό Χ	Αγαθό Ψ
A	0	500
B	100	300
Γ	150	150
Δ	180	0

Γ1.



Γ2. Είναι  $KE_{X \rightarrow \Psi} = \frac{\Delta \Psi}{\Delta X}$

$$A \rightarrow B : KE_{X \rightarrow \Psi} = \frac{\Delta \Psi}{\Delta X} = \frac{500 - 300}{100 - 0} = \frac{200}{100} = 2$$

**ΑΡΓΥΡΟΥΠΟΛΗ:** • Κύπρου 51, τηλ. 2109941471, 2109935566 • Γερουλάνου 103, τηλ. 2109911067

**ΗΛΙΟΥΠΟΛΗ:** • Ναυαρίνου 12, τηλ. 2109944396,

**ΓΛΥΦΑΔΑ:** Λ. Βουλιαγμένης 147 & Πραξιτέλους 2, τηλ. 2109680008

**email :** [support@romvos.edu.gr](mailto:support@romvos.edu.gr)

$$B \rightarrow \Gamma : KE_{X \rightarrow \Psi} = \frac{\Delta \Psi}{\Delta X} = \frac{300-150}{150-100} = \frac{150}{50} = 3$$

$$\Gamma \rightarrow \Delta : KE_{X \rightarrow \Psi} = \frac{\Delta \Psi}{\Delta X} = \frac{150-0}{180-150} = \frac{150}{30} = 5$$

Καθώς αυξάνεται η παραγωγή του αγαθού X, το κόστος ευκαιρίας του αγαθού X είναι αυξανόμενο.

Αυτό οφείλεται στο γεγονός ότι οι συντελεστές παραγωγής δεν είναι εξίσου κατάλληλοι για την παραγωγή όλων των αγαθών.

Καθώς αυξάνεται και η παραγωγή του αγαθού X, αποσπώνται από την παραγωγή του άλλου αγαθού Ψ συντελεστές που είναι όλο και λιγότερο κατάλληλοι για την παραγωγή του αγαθού X. Απαιτούνται, δηλαδή, ολοένα και περισσότερες μονάδες από τα άλλα αγαθά για την παραγωγή κάθε επιπλέον μονάδας του συγκεκριμένου αγαθού, πράγμα που σημαίνει αυξανόμενο κόστος ευκαιρίας.

### Γ3.

$K(X = 80, \Psi = 400)$

Συνδυασμός	Αγαθό X	Αγαθό Ψ	KE <sub>X</sub>
A	0	500	
A'	80	Ψ <sub>A'</sub>	2
B	100	300	

Θεωρούμε  $KE_{X \rightarrow B} = KE_{X \rightarrow A'} = 2$

$$KE_{X \rightarrow A'} = \frac{\Delta \Psi}{\Delta X} \Leftrightarrow 2 = \frac{500 - \Psi_{A'}}{80 - 0} \Leftrightarrow 160 = 500 - \Psi_{A'} \Leftrightarrow \Psi_{A'} = 340$$

Όταν η οικονομία παράγει 80 μονάδες του αγαθού X, η μέγιστη ποσότητα του αγαθού Ψ που μπορεί να παραχθεί είναι 340 μονάδες. Επομένως ο συνδυασμός  $K(X=80, \Psi=400)$  είναι ανέφικτος.

$\Lambda(X = 160, \Psi = 50)$

Συνδυασμός	Αγαθό X	Αγαθό Ψ	KE <sub>X</sub>
Γ	150	150	
Γ'	160	Ψ <sub>Γ'</sub>	5
Δ	180	0	

Θεωρούμε  $KE_{X \rightarrow \Delta} = KE_{X \rightarrow \Gamma'} = 5$

$$KE_{X \rightarrow \Delta} = \frac{\Delta \Psi}{\Delta X} \Leftrightarrow 5 = \frac{\Psi_{\Gamma'} - 0}{180 - 160} \Leftrightarrow \Psi_{\Gamma'} = 100$$

**ΑΡΓΥΡΟΥΠΟΛΗ:** • Κύπρου 51, τηλ. 2109941471, 2109935566 • Γερουλάνου 103, τηλ. 2109911067

**ΗΛΙΟΥΠΟΛΗ:** • Ναυαρίνου 12, τηλ. 2109944396,

**ΓΛΥΦΑΔΑ:** Λ. Βουλιαγμένης 147 & Πραξιτέλους 2, τηλ. 2109680008

**email :** [support@romvos.edu.gr](mailto:support@romvos.edu.gr)

Όταν η οικονομία παράγει 160 μονάδες του αγαθού X, η μέγιστη ποσότητα του αγαθού Ψ που μπορεί να παραχθεί είναι 100 μονάδες. Επομένως ο συνδυασμός  $\Lambda(X=160, \Psi=50)$  είναι εφικτός, αλλά όχι μέγιστος.

**Γ4.** Υπολογίζω για  $\Psi = 180$  τη μέγιστη ποσότητα του αγαθού X:

Συνδυασμός	Αγαθό X	Αγαθό Ψ	ΚΕ <sub>X</sub>
<b>B</b>	100	300	
<b>B'</b>	$X_{B'}$	180	3
<b>Γ</b>	150	150	

Θεωρούμε  $ΚΕ_{X_{B \rightarrow \Gamma}} = ΚΕ_{X_{B' \rightarrow B'}} = 3$

$$ΚΕ_{X_{B' \rightarrow B'}} = \frac{\Delta \Psi}{\Delta X} \Leftrightarrow 3 = \frac{300 - 180}{X_{B'} - 100} \Leftrightarrow 3 \cdot (X_{B'} - 100) = 120 \Leftrightarrow X_{B'} = 140$$

Όταν η οικονομία παράγει 180 μονάδες του αγαθού Ψ, η μέγιστη ποσότητα του αγαθού X που μπορεί να παραχθεί είναι 140 μονάδες. Επομένως για να παραχθούν οι πρώτες 180 μονάδες του αγαθού Ψ, θα πρέπει να θυσιαστούν  $180 - 140 = 40$  μονάδες του αγαθού X.

### ΘΕΜΑ Α

**Δ1.** πολίτης A: εισόδημα 50.000 €

$$\text{φόρος} = 10.000 \cdot \frac{0}{100} + 10.000 \cdot \frac{10}{100} + 20.000 \cdot \frac{20}{100} + 10.000 \cdot \frac{30}{100}$$

$$\text{φόρος} = 0 + 1.000 + 4.000 + 3.000 = 8.000 \text{ €}$$

**Δ2.** πολίτης B: φόρος = 2.000 €

$$10.000 \cdot \frac{0}{100} = 0 \text{ € ο φόρος για τις πρώτες 10.000 € εισοδήματος}$$

$$10.000 \cdot \frac{10}{100} = 1.000 \text{ € ο φόρος για τις επόμενες 10.000 € εισοδήματος (σύνολο 20.000€)}$$

Υπολείπονται 1.000 € φόρος οι οποίες ανήκουν στο 3ο κλιμάκιο, επομένως:

$$x \cdot \frac{20}{100} = 1.000 \Leftrightarrow 20x = 100.000 \Leftrightarrow x = 5.000 \text{ €}$$

Συνεπώς ο πολίτης B είχε εισόδημα  $10.000 + 10.000 + 5.000 = 25.000 \text{ €}$

**Δ3.**

$$\alpha) \text{ φόρος δαπάνης} = 12.000 \cdot \frac{10}{100} = 1.200 \text{ €}$$

$$\beta) \text{ πολίτης Α: } \frac{8.000}{50.000} \cdot 100 = 16\%$$

$$\text{πολίτης Β: } \frac{2.000}{25.000} \cdot 100 = 8\%$$

γ) Με κριτήριο την αναλογικότητα ή μη του φόρου δαπάνης ως προς το εισόδημα των πολιτών, ο φόρος αυτός είναι **αντίστροφα προοδευτικός** αφού ο συνολικός φόρος είναι φθίνουσα αναλογία του εισοδήματος καθώς το εισόδημα αυξάνεται. Για αυτό συνήθως λέγεται ότι οι φόροι δαπάνης επιβαρύνουν άνισα τις χαμηλές εισοδηματικές τάξεις.

**Επιμέλεια Απαντήσεων για τον Εκπαιδευτικό Οργανισμό «ΡΟΜΒΟΣ»**

Λευτέρης Μυλωνάς

**ΑΡΓΥΡΟΥΠΟΛΗ:** • Κύπρου 51, τηλ. 2109941471, 2109935566 • Γερουλάνου 103, τηλ. 2109911067

**ΗΛΙΟΥΠΟΛΗ:** • Ναυαρίνου 12, τηλ. 2109944396,

**ΓΛΥΦΑΔΑ:** Λ. Βουλιαγμένης 147 & Πραξιτέλους 2, τηλ. 2109680008

**email :** [support@romvos.edu.gr](mailto:support@romvos.edu.gr)